

Compte rendu mission Hirondelles 2022-2025



Réunion mission Hirondelles avec nos bénévoles (le 09.10.25)



Sommaire

Introduction	2
1. Quelques chiffres 2022 – 2025 :	3
2. Les résultats de 2025.....	4
2.1 Les communes prospectées :.....	4
2.1.1 Nids artificiels et nids naturels	5
3. Tendances entre 2022 et 2025 pour quelques communes :	6
3.1 Auterive	7
3.2 Grenade.....	9
3.2 Toulouse	11
3.4 Mirepoix sur Tarn	13
Conclusion.....	15



Introduction

La mission Hirondelles en Haute-Garonne s'est développée ces quatre dernières années (2022-2025) dans le cadre du programme national de sciences participatives Biobat. Son objectif est de mieux connaître et protéger les espèces inféodées au bâti. Chaque année, nous recensons les sites de nidification des Hirondelles de fenêtre (*Delichon urbicum*), des Hirondelles rustiques (*Hirundo rustica*) et des Martinets noirs (*Apus apus*). Grâce à l'appui de nos bénévoles, ce travail de terrain permet de sensibiliser et d'accompagner les acteurs de l'aménagement urbain, notamment lors des rénovations énergétiques susceptibles d'obturer les cavités indispensables à la reproduction et à l'abri de ces espèces.

Pour valoriser ces données, nous constituons ensuite une cartographie précise à l'échelle communale, destinée à alerter et informer les collectivités, premiers décideurs en matière d'aménagement du territoire.

De plus, les relevés sont transmis à la DREAL, à l'OFB et aux mairies. Ces informations permettent une action concertée :

- En amont, pour les collectivités et la DREAL, afin d'anticiper et d'intégrer au mieux la biodiversité dans les projets d'aménagement ;
- En aval, pour l'OFB, afin de repérer et sanctionner d'éventuelles destructions de colonies.

La diversité des bénévoles nous ayant soutenus montre l'intérêt croissant porté à la protection de la biodiversité. Parmi ces bénévoles nous avons recensé de nombreux actifs et retraités ainsi que quelques entreprises, collège et écoles.

1. Quelques chiffres 2022 – 2025 :

	2022	2023	2024	2025
Nbre de bénévoles	73	60	51	49
Adresses	853	554	648	635
Communes	65	69	42	65
Nbr total de nids	4378	3985	3275	3546
Nids occupés	1267	1597	1681	1693
Nids détruits	1950	1199	857	756

Tableau 1 : Chiffres entre 2022 – 2025

Le nombre de bénévoles mobilisés a sensiblement diminué. Il faut cependant noter que les efforts effectués pour créer des groupes d'observation conduit à réduire le nombre d'observateurs chargés de saisir les données sous Faune Occitanie.

Comme les années précédentes, plusieurs observateurs ont choisi de nous transmettre leurs données à l'aide des fiches de comptage.

Afin de mobiliser de nouveaux bénévoles nous avons repris diverses actions de communication ainsi qu'organisé quelques formations sur le terrain.

Pour l'année 2026, nous avons prévu d'augmenter sensiblement ces actions de formation, les dates seront disponibles sur notre site <https://haute-garonne.lpo.fr/>

DETAIL DES INVENTAIRES DES NIDS D'HIRONDELLES ET MARTINETS (2022, 2023, 2024, 2025)

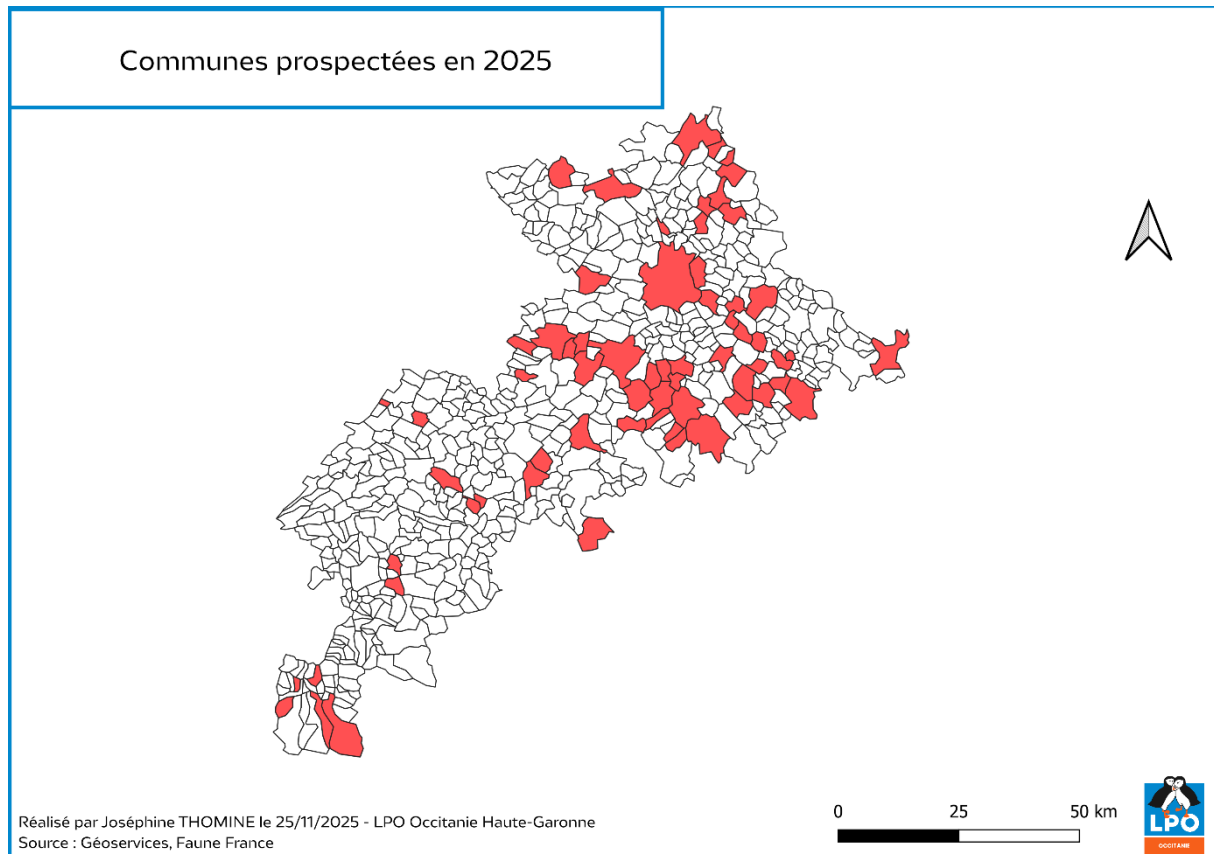
<https://drive.google.com/file/d/1NwW0ieBFxvvp8Dq2fOWu--PefJOrN6/view?usp=sharing>

Ces inventaires ont pour assiette l'immeuble abritant des espèces inféodées au bâti. De ce fait, les inventaires les différentes façades de chaque immeuble portent la même adresse et ne sont pas automatiquement différenciées.

ATTENTION : Ces données ne sont pas exhaustives. L'absence de données ne signifie pas l'absence de ces espèces sur un ou plusieurs bâtiments.

2. Les résultats de 2025

2.1 Les communes prospectées :



Carte 1 : Carte des 65 communes de Haute-Garonne prospectées en 2025.

Cette année, nos bénévoles ont recensé 635 adresses soit 635 sites de nidifications¹. Parmi ces 635 sites la majorité sont occupés par l'Hirondelle de fenêtre :

- Hirondelle de fenêtre : représentent **87,4 %** des sites de nidification.
- Hirondelle rustique : 5,20%²
- Martinet noir : 7,40%³

¹ Il peut y avoir plusieurs nids sur un site de nidification

^{1 3} Résultats à **interpréter avec prudence**, car les nids de Martinets noirs sont très difficiles à repérer. Les nids d'Hirondelles rustiques sont souvent inaccessibles, car situés sur des propriétés privées.

Parmi les 65 communes prospectées : **Auterive (84 sites)**, **Toulouse (58)**, **Grenade (44)** et **Bagnères-de-Luchon (39)** représentent le top 4 des communes avec le plus grand nombre de sites de nidification.

2.1.1 Nids artificiels et nids naturels

	Nombre total	Nids occupés	Occupés par d'autres espèces	pourcentage
Nids naturels	2951	1248	4	42%
Nids artificiels	263	95	6	36%

Fiabilité des résultats pour les nids naturels : quelques réserves sur les chiffres et pourcentages ci-dessus, certains bénévoles ne relevant que les nids occupés



Tableau 2 : Proportions d'occupation des nids naturels et des nids artificiels.

Il est pertinent de considérer ces chiffres, car ils donnent une indication du succès d'occupation des nids, qu'ils soient naturels ou artificiels. Les nids artificiels sont notamment installés lorsqu'une mesure de compensation est requise, par exemple lors de la rénovation d'un bâtiment. Il devient alors essentiel d'évaluer la pertinence de ces installations : permettent-elles réellement de compenser la perte d'habitats des hirondelles ? présentent-elles un bon taux d'occupation une fois mises en place ?

D'après les données disponibles, les nids artificiels montrent un taux d'occupation satisfaisant (36 %), relativement proche de celui observé dans les nids naturels (42 %). Cela suggère un certain succès, même si les résultats restent variables d'un site à l'autre.

Les performances de nidification dans les nids artificiels apparaissent en effet irrégulières. Plusieurs éléments de l'environnement local pourraient influencer le taux de réussite, mais une étude dédiée serait nécessaire pour les quantifier précisément. En attendant, nos retours d'inventaires suggèrent que certains facteurs jouent probablement un rôle important :

- Type de nichoir, matériaux utilisés et couleur
- Taille de l'ouverture (notamment pour l'Hirondelle de fenêtre)
- Emplacement et orientation
- Disponibilité d'eau et de boue à proximité
- Présence d'autres nids dans l'environnement immédiat
- Meilleurs résultats lorsque les nids sont installés à l'emplacement d'anciens nids
- Nature des sols environnants (sols argileux ou sableux)



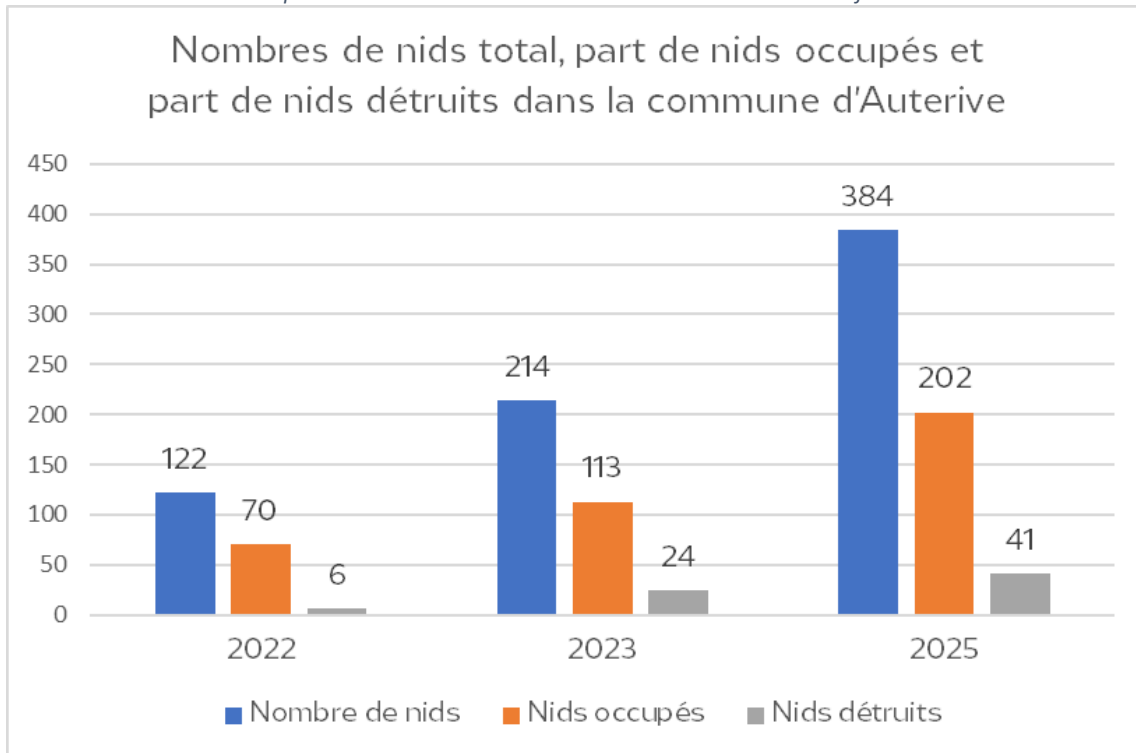
Tour à nids artificiels d'Hirondelles de fenêtre

3. Tendances entre 2022 et 2025 pour quelques communes :

3.1 Auterive



Carte 2 : Répartition des sites de nidification sur Auterive



Graphique 1 : Nombre total de nids et part de nids occupés sur la commune d'Auterive pour les H. de Fenêtre

Entre 2022 et 2025, le nombre total de nids recensés sur la commune d'Auterive montre une progression très marquée, passant d'environ 122 nids en 2022 à 384 nids en 2025. Cela représente une augmentation d'un facteur supérieur à 3, traduisant une forte dynamique de construction sur la période.

La part de nids occupés suit également cette tendance, passant de 70 nids occupés en 2022 à 202 en 2025. Cette hausse indique non seulement une augmentation du nombre de structures disponibles mais aussi un taux d'occupation élevé, illustrant la bonne attractivité des sites pour l'espèce.

L'année 2024 n'apparaît pas dans le graphique car aucun inventaire suffisamment complet n'a été réalisé, ce qui ne permet pas de l'intégrer de manière fiable à la comparaison interannuelle.



Les élèves du collège de Auterive en sortie nature avec des intervenants de la LPO pour le comptage annuel des nids d'hirondelles.

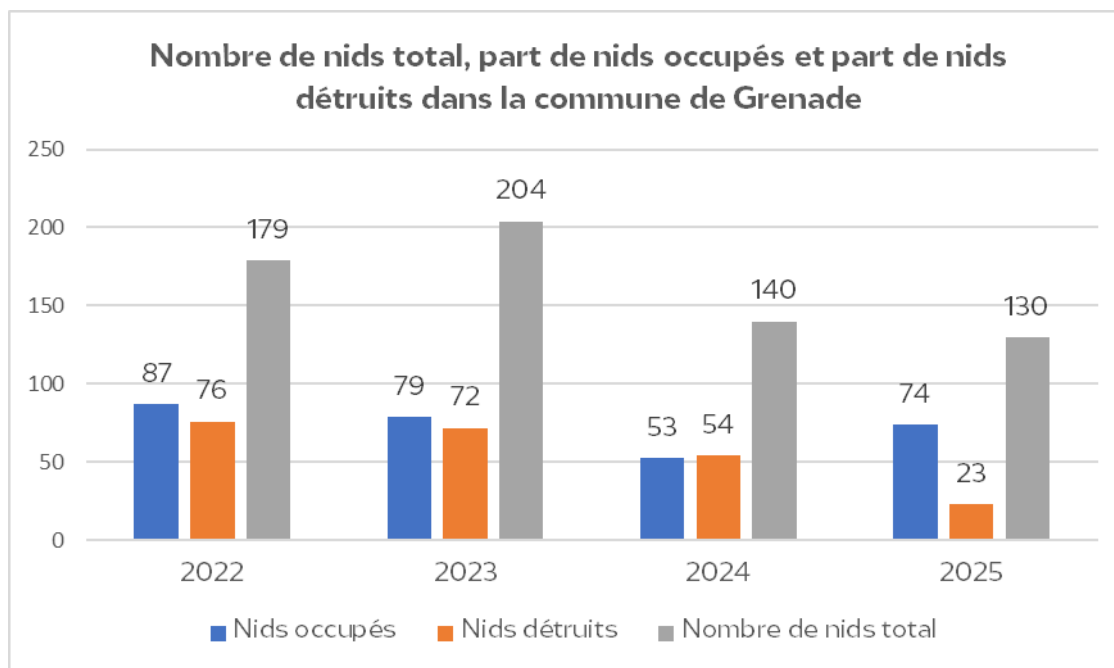
3.2 Grenade



Carte 3 : Répartition des sites de nidification à Grenade



Hirondelles de fenêtre

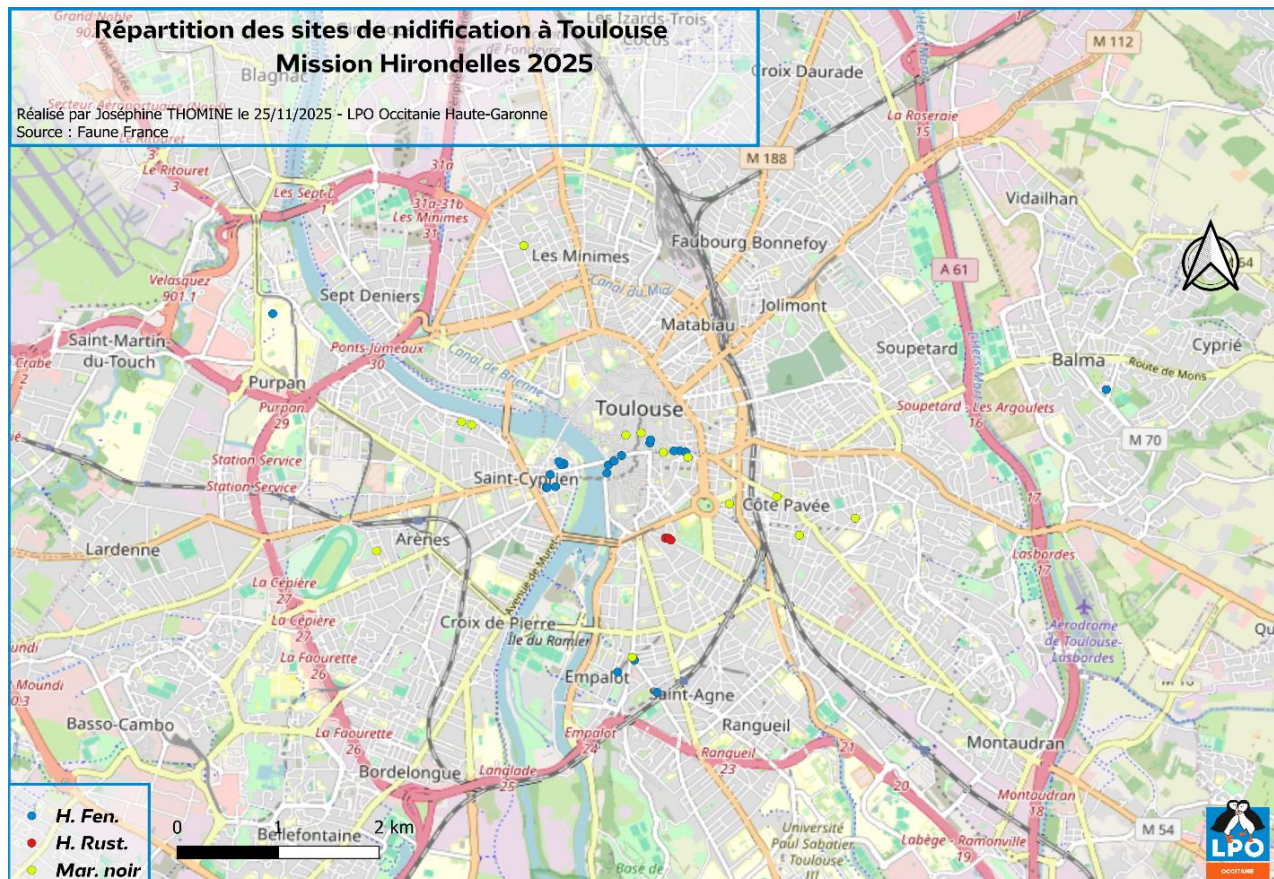


Graphique 2 : Nombre total de nids et parts de nids occupés sur la commune de Grenade pour les H.Fenêtre

Le nombre de nids observés, après une augmentation en 2023 (204), a chuté les années suivantes pour s'établir à 130 en 2025. Le nombre de nids en état est relativement constant.

Par contre, le nombre de nids occupés n'a pas suivi la même courbe et, après une chute les années 2023 et 2024, semble vouloir réaugmenter légèrement en 2025.

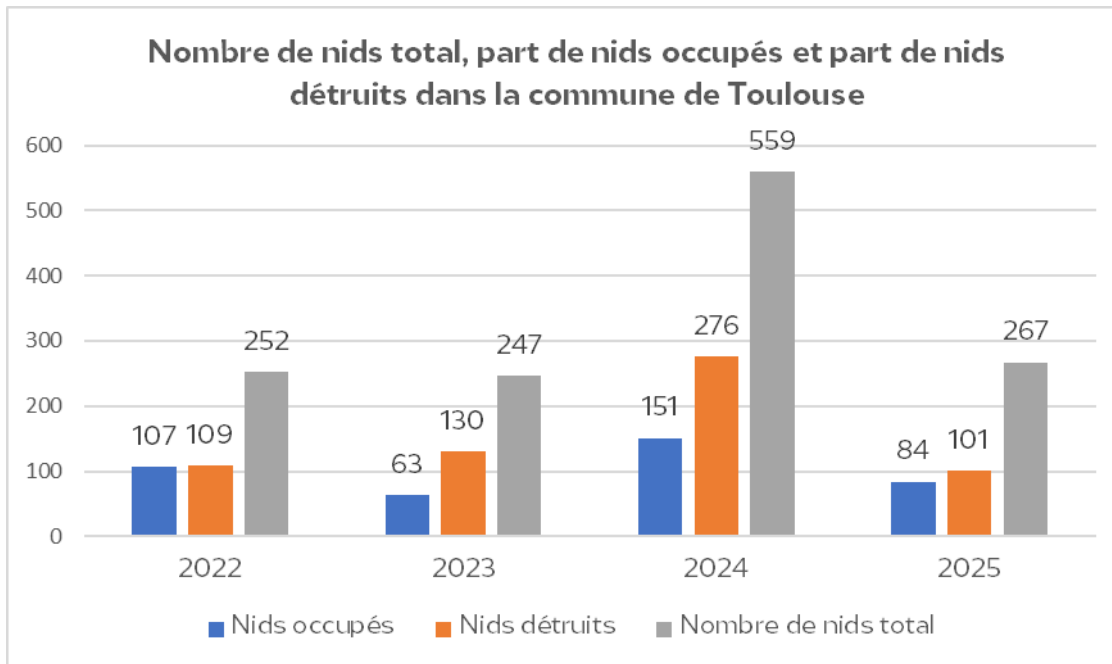
3.2 Toulouse



Carte 4 : Répartition des sites de nidification à Toulouse



Hirondelles de fenêtre



Graphique 3 : Nombre de nids total, part de nids occupés et part de nids détruits dans la commune de Toulouse

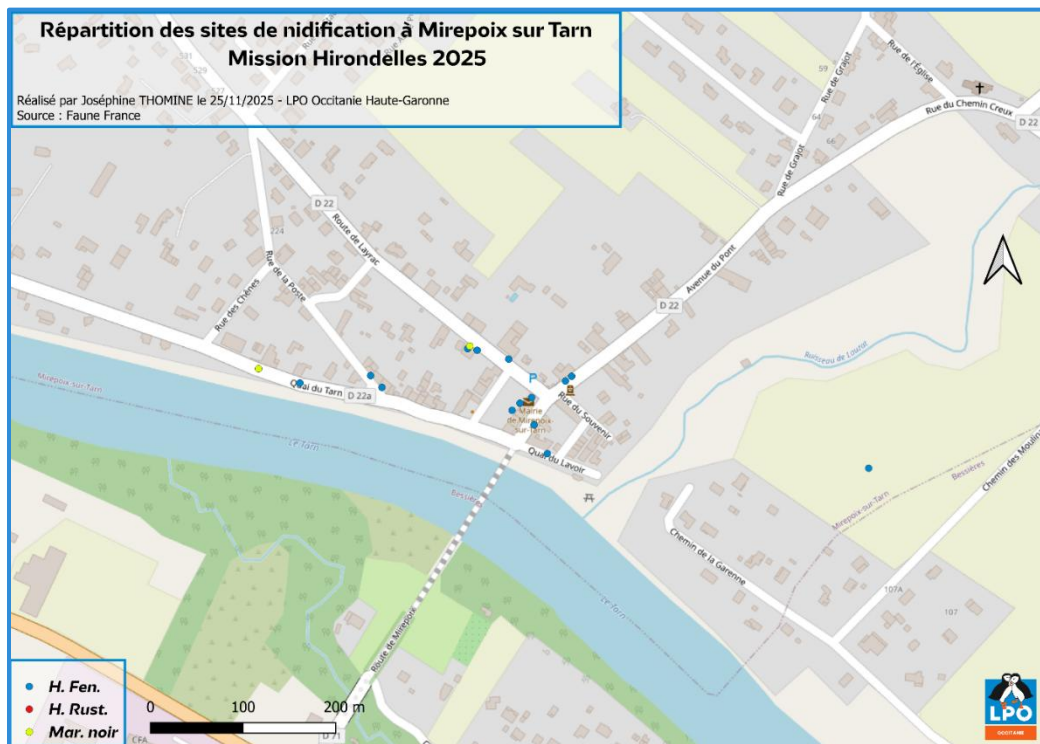
Concernant Toulouse, il faut surtout noter une forte augmentation du nombre de nids observés en 2024 ainsi que du nombre de nids en état ($559 - 276 = 283$).

En revanche le taux d'occupation (nids en état/nids occupés) est de 74% en 2022 puis est plus ou moins constant les années suivantes (entre 50 et 53%).

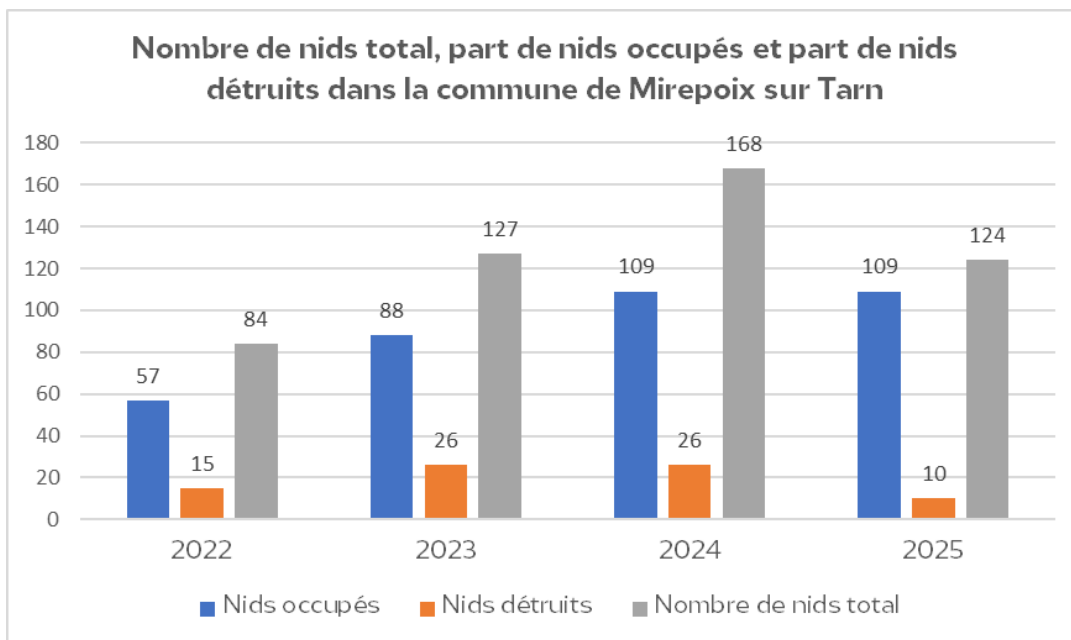


Hirondelles de fenêtre

3.4 Mirepoix sur Tarn



Carte 5 : Répartition des sites de nidification à Mirepoix sur Tarn



Graphique 4 : Nombre de nids total, part de nids occupés et part de nids détruits dans la commune de Mirepoix sur Tarn



Ce graphique met en évidence une progression marquée du nombre total de nids entre 2022 et 2024, avec un pic atteint en 2024 (168 nids).

En 2025, une baisse est observée, mais le nombre de nids reste néanmoins largement supérieur à celui de 2022.

Il est également important de noter la présence d'un nombre non négligeable de nids artificiels dans cette commune, ainsi que l'abandon de plusieurs nids exposés plein sud durant la période de nidification, probablement en raison des épisodes de canicule survenus cet été. Le nombre de nids occupés suit la même tendance, passant de 57 en 2022 à 109 en 2024, puis se stabilisant en 2025.

Le nombre de nids détruits augmente entre 2022 et 2023, reste stable en 2024, puis chute en 2025, ce qui peut refléter une évolution des pratiques, des demandes d'intervention ou de la localisation des nids.



Conclusion

L'objectif premier des présents inventaires est de répertorier les sites de nidification afin de pouvoir les protéger. De ce fait, nous avons menés plusieurs actions afin de protéger certaines colonies et ce notamment avec l'aide des services de la DREAL en amont et des services de l'OFB en aval.

Notre deuxième objectif tend à sensibiliser un maximum de personnes à la protection des hirondelles et martinets. Lors des observations, des suivis sont effectués dans certaines communes, ce qui permet de cibler certaines actions. Nous tentons aussi d'étendre nos inventaires à des secteurs qui n'ont toujours pas été prospectés.

De ce fait, la pression des observations peut s'avérer irrégulière et les statistiques incertaines.

Quoiqu'il en soit, si les hirondelles de fenêtres semblent continuer à diminuer dans certains secteurs, nous avons eu le plaisir de constater dans quelques communes une stagnation de leur population et même, dans quelques communes, une faible augmentation.

Les données sur les Hirondelles rustiques et les Martinets noirs ne sont pas encore suffisantes pour pouvoir effectuer des conclusions. Ces éléments peuvent nous donner quelques espoirs et nous motiver pour poursuivre notre action au cours des années à venir.

Ouverture de la mission Hirondelles 2026 : inscrivez-vous dès aujourd'hui !

<https://www.lpo.fr/lpo-locales/lpo-occitanie/lpo-occitanie-dt-haute-garonne/missions-de-benevolat-haute-garonne/2026/inventaire-des-hirondelles-et-martinets-en-haute-garonne-2026>

Pour être tenu informé : [LPO Occitanie délégation Haute-Garonne – Ligue pour la Protection des Oiseaux en Haute-Garonne](#)



Délégation Territoriale
Haute Garonne

**AIDEZ-NOUS A INVENTORIER LES
HIRONDELLES et MARTINETS
2026**



Si vous souhaitez participer, vous pouvez vous inscrire directement sur le site de la LPO en sélectionnant le QR Code ci-dessus ou en nous contactant par courriel à l'adresse suivante : lpo31.hirondelles@gmail.com

A réception nous vous communiquerons les documents et protocoles nécessaires.

Cette action ne pourra prospérer qu'avec l'aide d'un maximum de bénévoles

Merci d'avance pour votre mobilisation